

Уважаемые владельцы собак и кошек!

В целях профилактики нарушений законодательства в области обращения с животными (Федеральный закон от 27.12.2018 N 498-ФЗ (ред. от 27.12.2019) Управление ветеринарии Липецкой области информирует Вас о правилах содержания ваших домашних питомцев.

Владельцы животных обязаны:

1. Заботиться об обеспечении физиологических потребностей своего животного (своевременное и полноценное питание, поение, витамины, кормовые добавки, прогулки).
2. Осуществлять ветеринарные мероприятия, обеспечивающие предупреждение болезней животных, а именно: проводить дегельминтизацию каждые 3-6 месяцев, ежегодно - вакцинацию против бешенства. Кроме того, собак рекомендуется прививать против чумы, гепатита, парвовируса, лептоспироза, а кошек - против вирусного ринотрахеита, калицивирусной инфекции, панлейкопении. Сведения о проведенных прививках необходимо заносить в ветеринарный паспорт.
3. Не допускать загрязнения окружающей среды отходами животноводства, следить за санитарным состоянием мест содержания животного, проводить их дезинфекцию и дератизацию.
4. Обеспечивать своевременное оказание животным ветеринарной помощи.
5. Предоставлять специалистам в области ветеринарии, являющимся уполномоченными лицами государственной ветеринарной службы Липецкой области, по их требованию животных для осмотра, немедленно извещать указанных специалистов о всех случаях внезапного падежа или одновременного массового заболевания животных, а также об их необычном поведении; до прибытия специалистов в области ветеринарии, являющихся уполномоченными лицами государственной ветеринарной службы Липецкой области, принять меры по изоляции животных, подозреваемых в заболевании.
6. Принимать меры по предотвращению появления нежелательного потомства у животных (проводить стерилизацию и кастрацию своих питомцев).
7. Передавать животное другому владельцу или в приют в случае невозможности его дальнейшего содержания.
8. Утилизировать биологические отходы (трупы животных) только путем сжигания под наблюдением специалиста в области ветеринарии, являющимся уполномоченным лицом государственной ветеринарной службы Липецкой области. Запрещается захоронение трупов животных в землю, вывоз их на свалки, сброс в бытовые мусорные контейнеры, в поля, леса, овраги, водные объекты.
9. Обеспечивать при выгуле животного безопасность граждан, их имущества, в том числе – собак, кошек. Владелец не должен отпускать животных на самовыгул, так как собакам и кошкам запрещено свободно передвигаться по проезжей части, на детских площадках и дворах.

Обращаем Ваше внимание, что за несоблюдение норм поведения при содержании домашних животных предусмотрена административная и уголовная ответственность. В соответствии со статьей 245 УК РФ за жестокое обращение с животным в целях причинения ему боли и (или) страданий, а равно из хулиганских или из корыстных побуждений, повлекшее его гибель или увечье, предусматривается, в числе прочего, лишение свободы на срок до 3 лет.

С уважением, Управление ветеринарии Липецкой области

ВЫ РЕШИЛИ ЗАВЕСТИ СОБАКУ



Появление в доме собаки поможет вам стать увереннее в себе, научиться ответственности и заботливому отношению к окружающим

Необходимо понять, что щенок не игрушка, а живое существо, нуждающееся в заботе

Выбирая щенка, важно тщательно изучить особенности породы

Подготовить место содержания для питомца, приобрести необходимые аксессуары

Выгуливать питомца можно только после вакцинации и карантина

Заранее узнайте телефон ближайшей ветеринарной клиники, определите график проведения обязательных вакцинаций и обработок

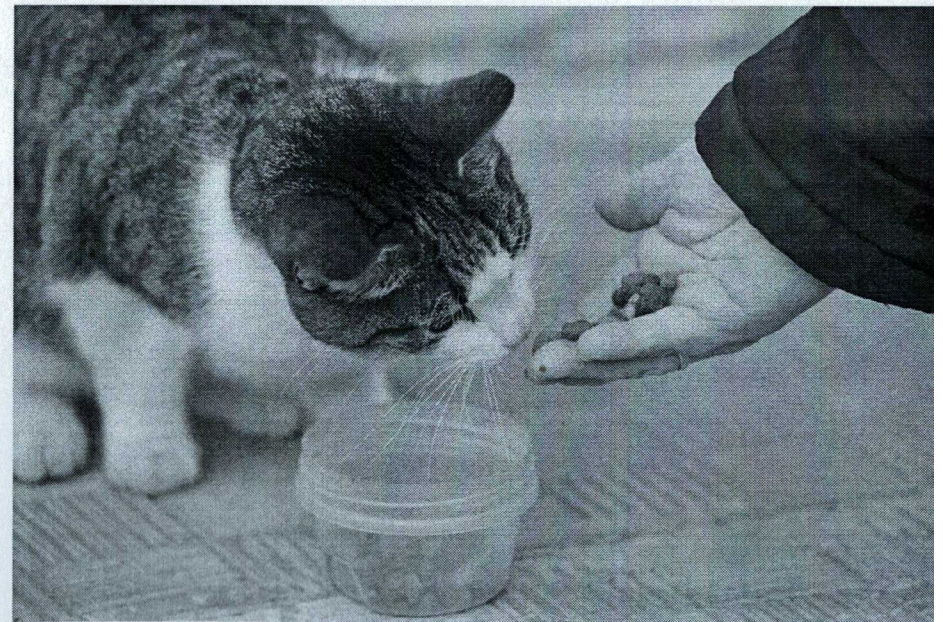
В случае отказа от животного, необходимо найти новых хозяев или поместить в приют.

МОЖНО ИЛИ НЕГ ПОДКАРМЛИВАТЬ БЕЗДОМНЫХ ЖИВОТНЫХ



- безнадзорные животные, которые регулярно находят еду в одном и том же месте, закрепляются на этой территории
- стая разрастается и охраняет территорию, которую считает своей

- охраняя свою территорию, собака становится агрессивной
- вместо кормления лучше связываться с волонтерами или приютами, которые смогут принять бездомную собаку
- в приюте собаку или кошку можно и навещать: кормить, гулять, общаться



Куда обращаться, если появилась стая безнадзорных собак?



В случае появления стай безнадзорных собак на улицах населенных пунктов, во дворах домов, в скверах, парках граждане должны обращаться в органы местного самоуправления муниципальных районов и городских округов области.

Указанные организации формируют заявки на проведение отлова безнадзорных собак и их транспортировке в приюты для животных в целях проведения вакцинации против бешенства, стерилизации и биркования.

Отлов животных без владельцев носит исключительно заявительный характер, значит, осуществляется на основании информации от физических и юридических лиц, поступившей в органы местного самоуправления муниципальных районов и городских округов области.

Для получения консультации по вопросам обращения с безнадзорными животными можно обращаться в отдел контроля за исполнением и надзорных полномочий управления ветеринарии Липецкой области по телефонам: 8(4742) 27-03-17; 27-55-72